

Museumlaan 14, B-9831 Deurle, België

tel. +32-9-282 51 23 – fax +32-9-281 08 53

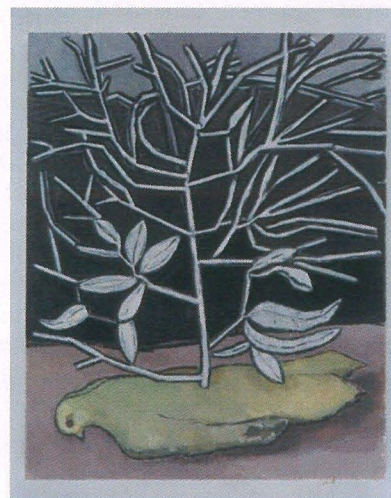
info@museumdd.be – <http://www.museumdd.be>**Neal Tait – *Dark Mutter***

17.09 – 03.12.2006

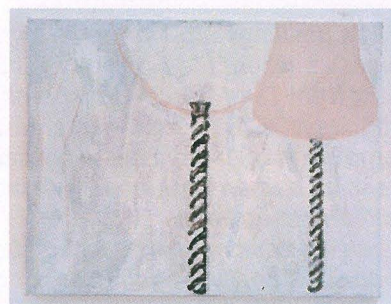
Voor zijn tentoonstelling in het MDD (Museum Dhondt-Dhaenens) presenteert *Neal Tait* (°1965 Edinburgh) een selectie van werken daterend uit de laatste vier jaren. Door deze nieuwe presentatie van zowel oudere als heel recente werken ontstaan nieuwe verhaallijnen en vernieuwde denkpijlers. De titel van de tentoonstelling is *Dark Mutter* en bestaat uit een herbekijken van vroegere vraagstellingen en bestaande bekommernissen. Met de titel van zijn tentoonstelling verwijst Neal Tait naar 'Dark Matter' of donkere materie. Dit zijn partikels die niet zichtbaar zijn met optische middelen en ook niet detecteerbaar via de elektromagnetische straling die ons op aarde bereikt. Daarom wordt ze donkere materie genoemd in tegenstelling tot de zichtbare materie. 'Mutter' is zowel Engels voor het in zichzelf mompelen als Duits voor het woord 'moeder'. Op die manier refereert de titel aan het ontstaan van alles, aan iets dat ons erg vertrouwd is en tegelijk iets dat obscuur, onzichtbaar blijft. De tentoonstelling wordt zo een reflectie over het idee van de verloren oorsprong, in die zin dat we erin geslaagd zijn om een wereld op te bouwen waarin we continu onzeker zijn over onze plaats.

Elk schilderij heeft zijn eigen vragen en mogelijke oplossingen. Een narratief verhaal wordt gevonden via het proces van het schilderen van de werken en is zelden ervóór vastgelegd. Tait's schilderijen tonen een interesse in de schilderkunst als een ontdekkingsproces, waarbij betekenis kan ontstaan door de handeling zelf. Het gaat hem tegelijk om de schilderkunst als een activiteit en als een dialoog met de kunstgeschiedenis. Er is geen vaste verhaallijn of rode draad doorheen heel zijn oeuvre. Elk werk bestaat uit een vreemde absurde logica. Neal Tait's schilderijen lijken te steunen op de visuele transformatie waar objecten en beelden het potentieel hebben om vreemde en verwarrende visioenen te worden. Een verhaal wordt samen met verschillende andere onderliggende verhaallijnen geïmpliceerd door een collage van visuele elementen die de vluchtigheid van een droom, de retoriek van een sprookje en de perverse speelsheid van het surrealisme combineren. Tait is geïnteresseerd in de mogelijkheid om oude verhalen of ideeën opnieuw te configureren om zo ruimte te openen voor nieuwe ideeën en associaties.

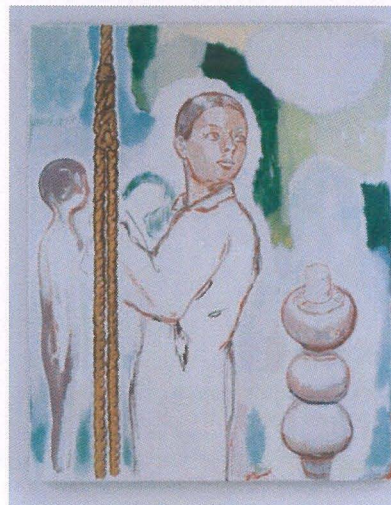
In het werk **Button Mushroom** (2003) staat een elegante vrouw centraal terwijl ze een uitgerokken mannelijk figuur modelleert. Haar aandacht wordt echter getrokken naar een perfect gebalanceerde toren paddestoelen die doet denken aan de herhaling van een pure vorm zoals bij de beeldhouwer Constantin Brancusi. Het schilderij representeert een verlangen naar controle over iemands omgeving in die mate dat het vernietigend werkt voor het karakteristieke en het organisch denken.



1.



2.



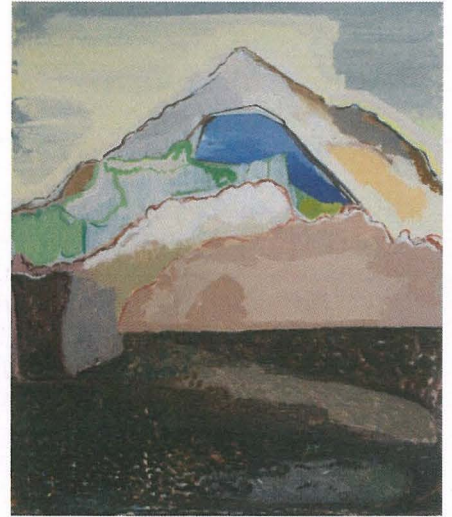
3.

Black Lake (2004) is een representatie van het verborgene, een verdeling in wat er gebeurt boven en onder. Onze maatschappij kanaliseert al het vuil en ander ongewenst materiaal onder de grond. Tegelijk ligt daar onze finale rustplaats, 'terug van waar we komen'. De berg die rijst boven het stille meer staat voor een accumulatie van wat wenselijk lijkt te zijn: heldere kleuren en vormen die zich nestelen boven een meer bestaande uit toxische stront.

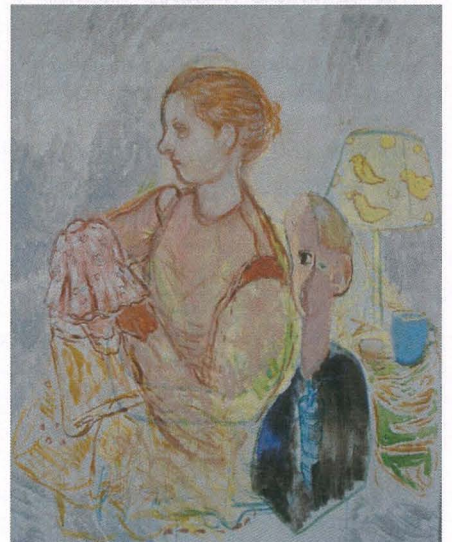
The Sewing Lesson (2006) stelt een jonge vrouw en een kind voor in een huiselijke sfeer. De jongen lijkt ongewerkt en ziet er tweedimensionaal uit. De volledige compositie geeft tevens een indruk van onvolledigheid, tevens door het terugvoeren tot decoratieve patronen. De gezelligheid van het huiselijke tafereel is heel transparant en van een ondragelijke lichtheid. Het kind bestaat misschien enkel in de verbeelding en is verwant met een mechanisme die leven nabootst, zoals androïds of artificieel intelligente wezens. Zij zijn tegelijk levend en niet-levend. Science fiction is een belangrijke inspiratiebron voor Neal Tait omdat het ons confronteert met een reeks magische beelden voor de toekomst, waar eigenlijk het gezwoeg, de saaiheid en de banaliteit van alledag ontbreekt.

Tait's paintings are showing his interest in painting art as a discovering process, where the significance has its origin in the act itself. In the past Neal Tait (°1965 – Edinburgh) has been reducing certain structures to their most elementary parts. In his more recent work, large parts of the canvas of his paintings remain white, creating the sensation of an open end. That makes his work also suggesting different story lines.

Even his paintings being issued from his intimacy, there are only few works that really are attracting or repulsing. Whatever, we do not remain indifferent, to none of the works, characterized by their ambivalence and serenity.



4.



5.

Afbeeldingen:

1. "Tree and a bird", 2003-04, Olieverf op doek, 101 x 81 cm
Eric Leboucher, Paris
2. "Girly Plots", 2004, Acrylverf en Tempera op doek, 71,1 x 91,4 cm
Privé verzameling
3. "Button Mushroom", 2003-04, Acryl- en olieoverf op doek, 127 x 102 cm
Courtesy Gemma De Angelis Testa Collection
4. "Black Lake", 2004, olieoverf op doek, 91,4 x 76,2 cm
Courtesy of the Artist and Jay Jopling / White Cube, London
5. "The sewing lesson", 2006, Acrylverf op linnen, 127 x 101,6 cm
Courtesy of the Artist and Jay Jopling / White Cube, London