

m

d

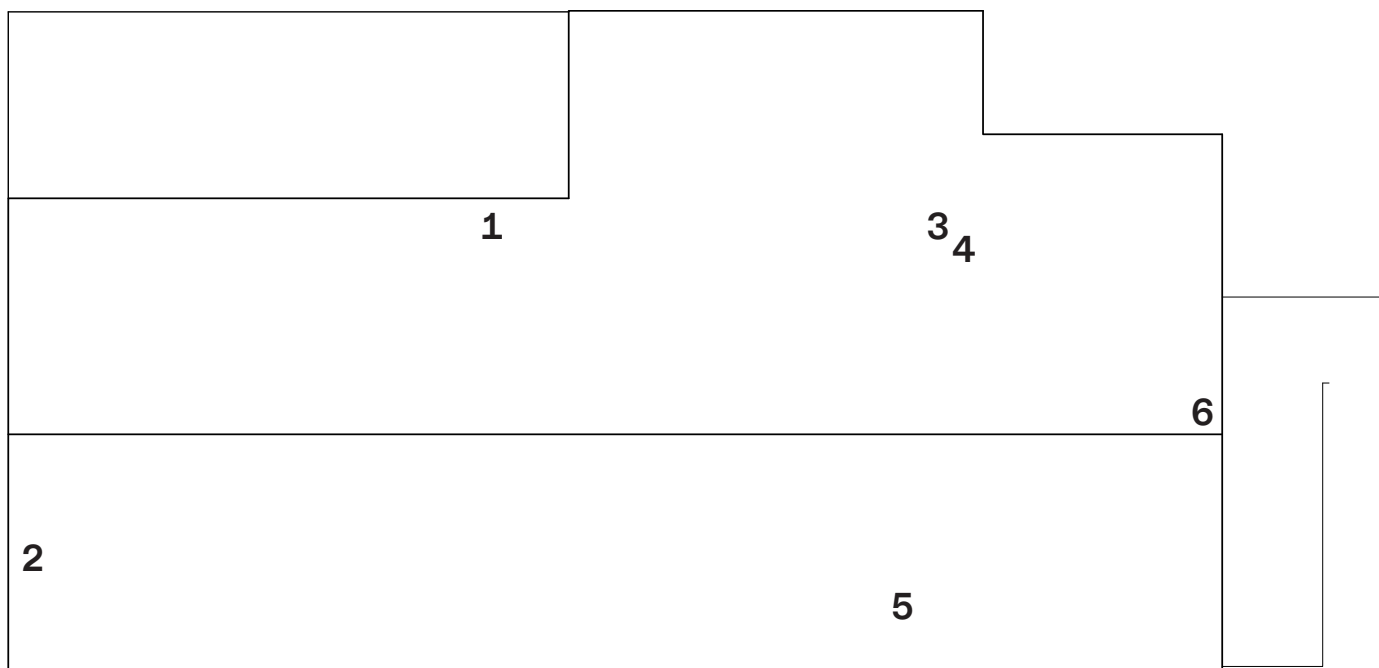
d

# Hier, daar, elders Portretten van een landschap

**26.06-02.10.22** (gesloten: 15-31.07.22)

vr-zo, 10:00-18:00

Gemeentelijk Museum Gust De Smet  
Gustaaf de Smetlaan 1  
B-9831 Sint-Martens-Latem



**Selectie uit de collectie van  
Museum Dhondt-Dhaenens**

**1 Charles-René Callewaert**  
*De Daken, 1923*  
Olieverf op doek

**2 Jenny Montigny**  
*Moeder en Kind, 1920-25*  
Olieverf op doek

**3 Frits Van den Berghe**  
*De Leurder, 1935*  
Olieverf op doek

**4 Frits Van den Berghe**  
*Schilderspalet, zonder datum*  
Schenking Fernande De Rijcke, 2014

**5 Ramah (Henri-François Raemaekers)**  
*Vrouw met stakenplanter, 1920*  
Olieverf op doek

**6 Gust De Smet**  
*Het Dorpsmeisje, 1925*  
Olieverf op doek

**Meer weten?**  
Ontdek de collectie en programma op  
onze website.

**Want to know more?**  
Discover the collection and  
programme on our website.

**En savoir plus ?**  
Découvrez notre nouveau site, la  
collection du musée en ligne et nos  
expositions actuelles.



## Hier, daar, elders Portretten van een landschap

In het Museum Gust De Smet, op wandelafstand van Museum Dhondt-Dhaenens, selecteert MDD, op uitnodiging van de Gemeente Sint-Martens-Latem, enkele uitzonderlijke stukken uit haar collectie.

De samenwerking tussen de twee musea en het Gemeentelijk bestuur focust op de invloeden die een omgeving kan hebben op de artistieke productie. De selectie illustreert hoe kunstenaars de veranderingen in omgeving, het politieke milieu en de sociale tendensen verwerken in hun kunst. Waar de ene kiest voor de schoonheid en rust van uitdijende Leie landschappen en al haar kleurenpracht, kiest de ander voor de grauwheid en melancholie van een stad.

Kunstenaars als Frits Van den Berghe (1883–1939), Gust De Smet (1877–1943), Jenny Montigny (1875–1937), Ramah (1887–1947) en Charles-René Callewaert (1893–1936) lieten zich elk op hun eigen manier beïnvloeden door het dagelijkse leven en de natuurlijke of stedelijke omgevingen waarin ze vertoefden. Ze kozen resoluut voor een eigen en nieuwe benadering van de schilderkunst tegen de achtergrond van dominante buitenlandse stromingen en de verschrikking van de oorlog. Het schilderen werd een manier om de veranderende wereld rondom hen te structureren en die aan de hand van hoogstpersoonlijke gevoelens te uiten. De verschillende ‘gemaakte’ landschappen illustreren de artistieke interpretaties en alluderen op onderliggende gevoelens van de kunstenaar. Ze hadden stuk voor stuk een innige en sterke band met hun omgeving en lieten zich ongehinderd inspireren.

Gevlucht voor de Eerste Wereldoorlog en omgeven door de vlakke polders van Blaricum en Laren, komen verschillende Vlaamse kunstenaars onder de invloed

van het vroege modernisme. **Frits Van den Berghe** en **Gust De Smet** spendeerden tijdens de Tweede Wereldoorlog enkele jaren samen in en rond Amsterdam. Hier experimenteerden de twee vrienden met kubistische en expressionistische motieven. Hun artistieke bereidwilligheid leidt hen voorbij het ‘observerende’ Impressionisme en opent de deur voor een ‘zuivere innerlijke expressie’. Op het einde van zijn carrière, en mede door de instorting van de Brusselse kunstwereld eind jaren 20, keerde Van den Berghe terug naar zijn geboortestad Gent waar hij aan de slag ging als illustrator voor het dagblad *Vooruit*. De verandering van omgeving en werk heeft een grote invloed op zijn artistieke productie. In deze periode laat hij zich inspireren door de logheid van oa. het Duits expressionisme. *De Leurder* (1935), waar een slenterende verkoper door de straten dwaalt, is een duidelijke verwijzing naar het barre leven in de stad. Het koude blauwe licht herschept de kille geest van de grootstad op het doek. In dit specifieke werk primeert het inhoudelijke op het picturale. Opmerkelijk bij Van den Berghe is het moraliserende motief terwijl zijn vriend De Smet vasthoudt aan een naïeve en bijna kinderlijke onbezonnenheid van het dagelijkse leven. Rond diezelfde periode creëerde De Smet enkele krachtige portretten van dorpsvrouwen en boerinnen. Met een zelfzekere spontaniteit en een doorgedreven synthese van het onderwerp bekommt de schilder een innemende portrettenreeks. *Het Dorpsmeisje* (1930) toont een ingetogen jonge vrouw tegen een anonieme achtergrond. Ze kijkt de toeschouwer recht aan met haar dromerige blauwe ogen. Het werk straalt rust en ingetogenheid uit. De Smet was meester in het stileren van het dagelijkse leven. In een krachtige tekenstijl en brede contouren behoudt hij enkel het meest essentiële, waarin het banale nagenoeg een sacraal karakter krijgt toebedeeld.

Ondanks de blijvende invloed van haar leermeester Emile Claus, ontwikkelde **Jenny Montigny** een sterk persoonlijke stijl. De

pasteuze en spontane manier van schilderen past ze toe op de dagelijkse taferelen die ze zag in haar geliefkoosde dorp Deurle. Haar aanzienlijk oeuvre, waarvan het leeuwendeel in privébezit, toont spelende kinderen op een schoolplein, moeders met hun kroost, boswegels, interieurs, bloemenweiden, de rivier, winterlandschappen en kerktorens. Kortom, alles wat haar prikkelde en haar pad kruiste zette Montigny op doek. Haar zelfzekere en heldere verftoetsen zijn een artistieke getuige van het lief en leed van de kunstenares en hoe ze zich haar omgeving eigen maakte. In *Moeder met kind* (1920–25) mengt ze de scherp groene achtergrondkleur met het zachte roze van de huidskleur. Het spel van hoogsels en onbeschilderde stukken canvas geeft blijk van haar talent en kennis van de schilderkunst. Het intieme en vredige karakter komt bij Montigny veel sterker op de voorgrond dan bij haar mannelijke collega's.

**Ramah**, afkomstig uit Brussel en werkzaam in de omgeving van Rik Wouters, leerde zichzelf grotendeels het ambt van kunstschilder aan. Het hier gekozen werk van zijn hand illustreert de impulsen van het expressionisme en kubisme die steeds feller tot uiting kwamen in zijn oeuvre. In tegenstelling tot kunstenaars als De Smet en Van den Berghe houdt Ramah vast aan een, al dan niet minieme vorm van perspectief. In een eerder beperkt maar gloeiend kleurenpalet slaagt hij er in een levendigheid aan het monumentale tafereel te geven. Bedachtzaam en doelmatig hanteert hij fauvistische technieken waarin de behandeling van kleur centraal komt te staan maar, in tegenstelling tot het impressionisme, zich presenteert in een 'vaste' vorm. Het werk *Vrouw met stakenplanter* (1920) toont hoe de colorist Ramah pendelt tussen kubistische, fauvistische en expressionistische motieven om te evolueren naar een monumentaal en plastisch tafereel met een directe verwijzing naar de mens en diens omgeving. Met haar rug gekeerd naar het publiek en haar

armen in de zij geeft de vrouw een statige en strenge indruk. Het spel van kruisende lijnen van de staken, maar ook van de armen van de vrouw en de spreidstand van de boer, zorgen voor meer dynamiek in het vlakke tafereel. Hier en daar laat de schilder delen van het canvas doorschijnen en mengt hij op het doek verschillende kleuren door elkaar. Ook de techniek van lang en fijn geschilderde strepen in verschillende richtingen geven een levendig karakter aan het werk.

Ondanks hij een zekere bekendheid genoot tijdens zijn leven en toch een bijzondere plaats inneemt in de Brusselse kunstkringen, blijft hij vandaag relatief onbekend bij het bredere publiek.

De in Gent geboren kunstschilder **Charles-René Callewaert** was een buitenbeentje aan de Academie, waar hij 5 jaar les volgde bij oa. Jean Delvin en George Minne. In zijn oeuvre is er een duidelijke invloed op te merken van de veranderende omgevingen waarin hij vertoefde. Hij slenterde door de grauwe en vaak onveilige steegjes van het Patershol, waar hij zijn atelier had, en liet zich inspireren door wat hij zag in de straten. *De Daken* (1923) toont het uitzicht vanuit zijn schilderskamer in het vroegere Karmelietenklooster in het historische Gentse stadscentrum. Opvallend is het speelse ritme in de daken dat zorgt voor beweging in het anders verlaten tafereel. In de kunstkritiek werd hij becommentarieerd om zijn grauwe en bedrukte schilderstijl in een vreemd aandoend koloriet. Veel van zijn stillevenen en landschappen baden in een tintelende gloed die als sluier over het tafereel valt en zorgen voor een ongewoon kleurenpalet. Vooral de geschilderde zelfportretten geven een sombere en mistroostige indruk. Zijn hele leven vocht hij tegen de armoede en zal sterven aan de gevolgen van een drugsverslaving.

## fr Ici, là, ailleurs Portraits d'un paysage

Sur l'invitation de la municipalité de Laethem-Saint-Martin, le Musée Dhondt-Dhaenens (MDD) propose une petite sélection de pièces exceptionnelles de sa collection au Musée Gust De Smet.

La sélection illustre la manière dont les artistes intègrent dans leur art les changements dans leur contexte – leur environnement naturel, politique et social. Là où un artiste choisit la beauté et la tranquillité des paysages de la Lys, un autre choisit la mélancolie d'une métropole.

Des artistes tels que Frits Van den Berghe (1883–1939), Gust De Smet (1877–1943), Jenny Montigny (1875–1937), Ramah (1887–1947) et Charles René Callewaert (1893–1936) ont été influencés chacun à leur manière par la vie quotidienne et l'environnement naturel qui les entouraient. Ils ont résolument choisi leur propre et nouvelle approche de la peinture dans le contexte des mouvements étrangers dominants et de l'horreur de la guerre. La peinture est devenue pour eux un moyen de structurer le monde en pleine transformation et de l'exprimer à travers des sentiments très personnels.

À la fin de sa carrière, et en partie à cause de l'effondrement du monde de l'art bruxellois à la fin des années 1920, **Frits Van den Berghe** est retourné dans sa ville natale de Gand où il a commencé à travailler comme illustrateur pour le quotidien *Vooruit*. Ce changement d'environnement a eu une grande influence sur sa production artistique. À cette époque, il s'inspire de la lourdeur de l'expressionnisme allemand. *De Leurder* (1935), où un vendeur ambulancier se promène dans les rues, est une référence claire à la ville vivante. La lumière bleue froide recrée l'esprit froid d'une métropole.

À la même époque, **Gust De Smet** réalise de saisissants portraits de femmes. Avec une spontanéité pleine d'assurance et une synthèse approfondie du sujet, le peintre réalise une série de portraits attachants. *Het Dorpsmeisje* (1930) montre une jeune femme discrète sur un fond anonyme. Elle nous regarde droit dans les yeux avec ses yeux bleus rêveurs. L'œuvre respire la tranquillité et la modestie. De Smet était passé maître dans l'art de styliser la vie quotidienne et de lui donner un caractère intemporel.

**Jenny Montigny** a développé un style très personnel. Elle a appliqué la manière luxuriante et spontanée de peindre aux scènes quotidiennes qu'elle voyait dans son cher village de Deurle. Ses coups de pinceau confiants et clairs sont un témoignage artistique de la souffrance et de la vie de l'artiste et de la façon dont elle s'est approprié son environnement. Dans *Moeder en Kind* (1920–25), elle réalise une scène intime avec une touche évocatrice et douce.

**Ramah**, qui a travaillé dans le cercle de Rik Wouters, est considérée comme une autodidacte. Cette œuvre illustre les impulsions de l'expressionnisme et du cubisme, qui prennent de plus en plus d'importance dans son œuvre. Contrairement à des artistes tels que De Smet et Van den Berghe, Ramah insiste sur un minimum de perspective. Dans une palette de couleurs plutôt limitée mais vibrante, il réussit à donner de la vivacité à la scène monumentale. L'œuvre *Vrouw met stakenplanter* (1920) montre comment le coloriste Ramah passe des motifs cubistes, fauves et expressionnistes pour évoluer vers un tableau monumental et plastique faisant directement référence à l'homme et à son environnement.

La façon dont Ramah applique la peinture en longs traits, suggérant le mouvement et le changement, est également frappante. Bien qu'il ait joui d'une certaine notoriété de son vivant et qu'il occupe toujours une place particulière dans les cercles artistiques

bruxellois, il reste aujourd'hui relativement inconnu du grand public.

**Charles-René Callewaert** était un franc-tireur à l'Académie de Gand, où il a étudié pendant cinq ans auprès de Jean Delvin et de George Minne. Dans son œuvre, l'influence des environnements changeants dans lesquels il a travaillé et vécu est évidente. Il se promenait dans les ruelles sombres et souvent dangereuses du Patershol, où il avait son atelier, et s'inspirait de ce qu'il voyait dans les rues. *De Daken* (1923) montre la vue depuis sa salle de peinture dans l'ancien couvent des Carmélites, dans le centre historique de la ville.

## en Here, there, elsewhere Portraits of a landscape

At the invitation of the Municipality of Sint-Martens-Latem, Museum Dhondt-Dhaenens (MDD) is proud to present a small selection of exceptional works from its collection at the nearby Gust De Smet Museum.

The selection illustrates how artists incorporate changes in their surroundings, the political environment, and social trends into their art. Where one artist chooses the beauty and tranquility of the Lys landscape, another chooses the melancholy of a metropolis.

Artists such as Frits Van den Berghe (1883–1939), Gust De Smet (1877–1943), Jenny Montigny (1875–1937), Ramah (1887–1947) and Charles-René Callewaert (1893–1936) were each influenced in their own way by the everyday life and natural environment that surrounded them. They resolutely chose their own and new approach to painting against the background of dominant foreign movements and the horror of war. Painting became a way of structuring the changing world around them and expressing it through

highly personal feelings.

At the end of his career, and partly due to the collapse of the Brussels art world in the late 1920s, **Frits Van den Berghe** returned to his native city of Ghent where he started working as an illustrator for the daily newspaper *Vooruit*. The change of environment had a big influence on his artistic production. In this period, he was inspired by the heaviness of German expressionism. *De Leurder* (1935), where a strolling salesman wanders through the streets, is a clear reference to city life. The cool blue light recreates the cold spirit of a metropolis.

Around the same period, **Gust De Smet** created some powerful portraits of women. With a self-confident spontaneity and a thorough synthesis of the subject, the painter achieves an engaging series of portraits. *Het Dorpsmeisje* (1930) shows a subdued young woman against an anonymous background. She looks straight at us with her dreamy blue eyes. The work exudes tranquility and modesty. De Smet was a master at stylizing everyday life and giving it a timeless character.

**Jenny Montigny** developed a highly personal style. She applied the lush and spontaneous way of painting to the everyday scenes she saw in her beloved village of Deurle. Her confident and clear brushstrokes are an artistic witness to the artist's life and how she made her surroundings her own. In *Moeder en Kind* (1920-25) she achieves an intimate scene with an evocative and soft touch.

**Ramah**, who worked in the circle of Rik Wouters, was an autodidact. Unlike artists such as De Smet and Van den Berghe, Ramah insists on a minimum of perspective. In a rather limited but vibrant color palette, he succeeds in giving liveliness to the monumental scene. The work *Vrouw met stakenplanter* (1920) shows how the colorist Ramah shifts between cubist, fauvist



and expressionist motifs to evolve into a monumental and plastic tableau with a direct reference to mankind and its environment. Also striking is the way Ramah applies paint in long strokes, suggesting movement and change. Despite the fact that he enjoyed a certain notoriety during his lifetime and still occupies a special place in Brussels art circles, he remains relatively unknown to the wider public today.

**Charles-René Callewaert** was a maverick at the Ghent Academy, where he studied for five years under Jean Delvin and George Minne. In his oeuvre there is a clear influence of the changing environments in which he worked and lived. He wandered through the bleak and often unsafe alleys of the Patershol, where he had his studio, and was inspired by what he saw in the streets. *De Daken* (1923) shows the view from his painting room in the former Carmelite convent in the historic city center.

## colofon

In samenwerking met de  
Gemeente  
Sint-Martens-Latem en  
Gemeentelijk Museum Gust De  
Smet

Concept-selectie door  
Michiel Van Damme, artistiek  
medewerker en collectiebeheer  
MDD

Met dank aan Fernande De  
Rijcke, Erik De Smet,  
Agnes Lannoo-Van Wanseele,  
Veerle Yperman

# museum dhondt- dhaenens

Op wandelafstand

8e Biënnale van de Schilderkunst

*The 't' is Silent*

26.06–02.10.2022

di–zo, 10:00–17:00

Wunderkammer

vr–zo, 11:00–17:00

Zomerbar

i.s.m. Duvel en Jonas Vanderbeke

vr–zo, 11:00–17:00

Museum Dhondt-Dhaenens

Museumlaan 14

9831 Deurle, België

[www.museumdd.be](http://www.museumdd.be)



**Vlaanderen**  
verbeelding werkt



SINT-MARTENS-LATEM